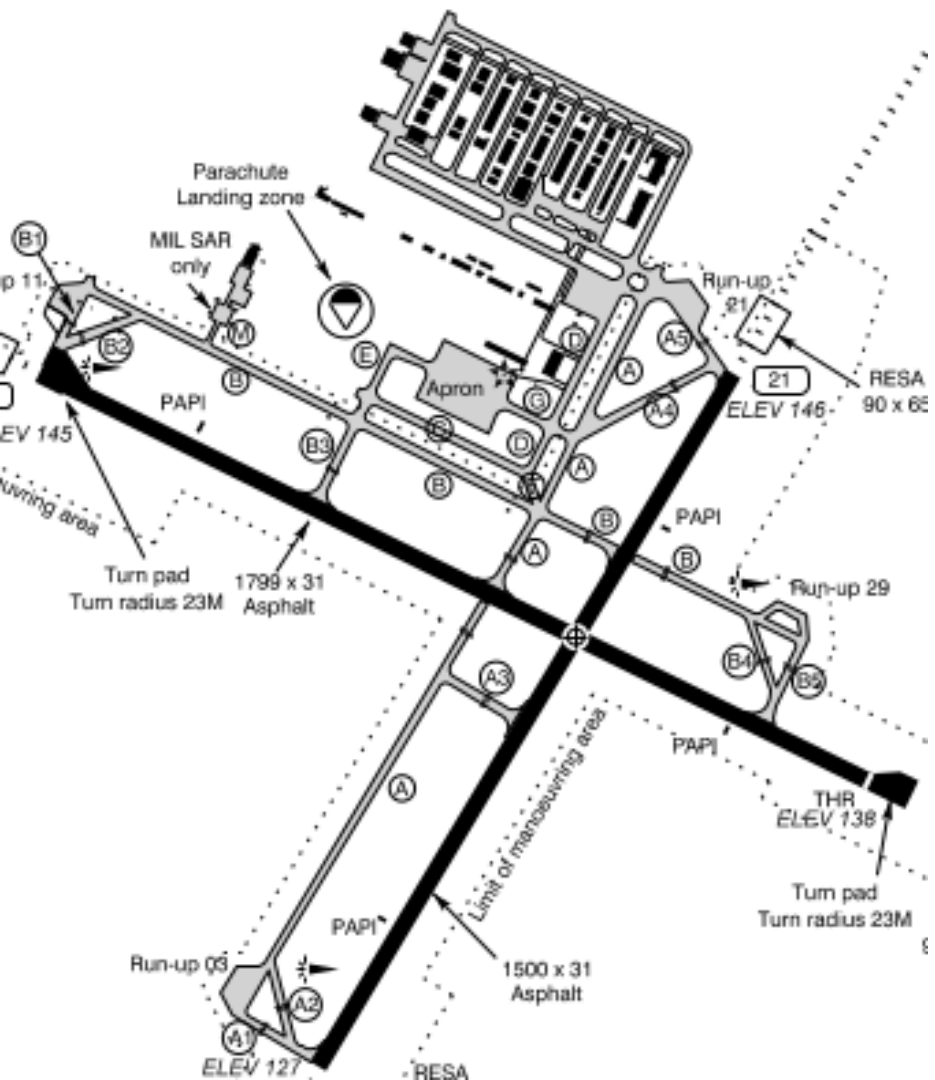
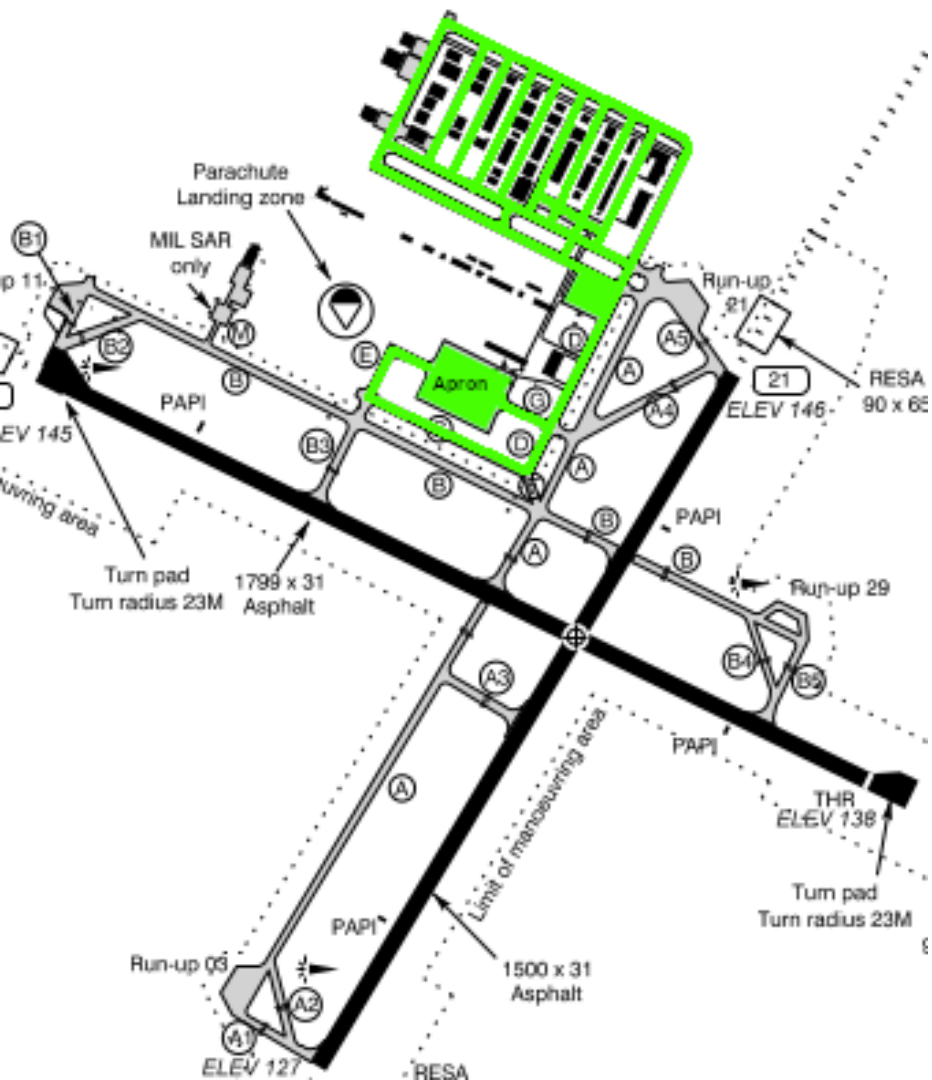


**MARSHALLER SIGNALER
&
REGLER FOR TAXIING**





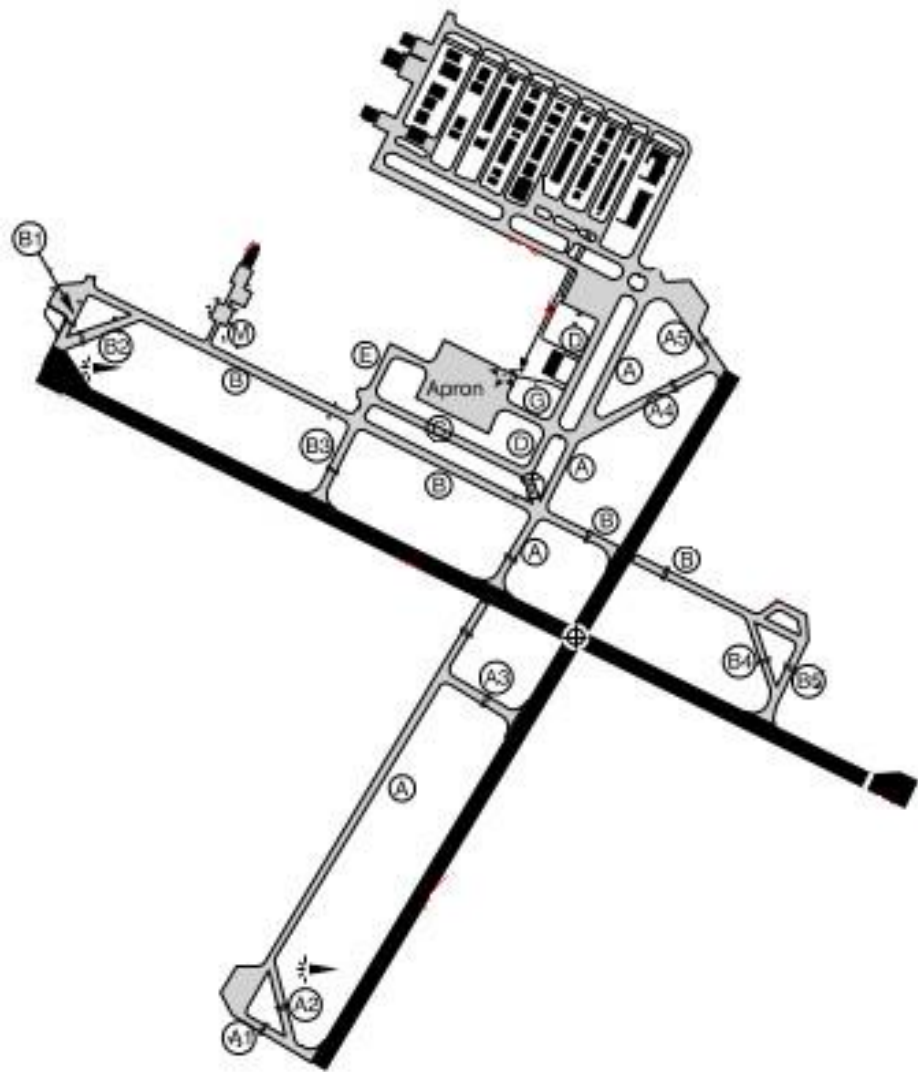
GAMLE REGLER



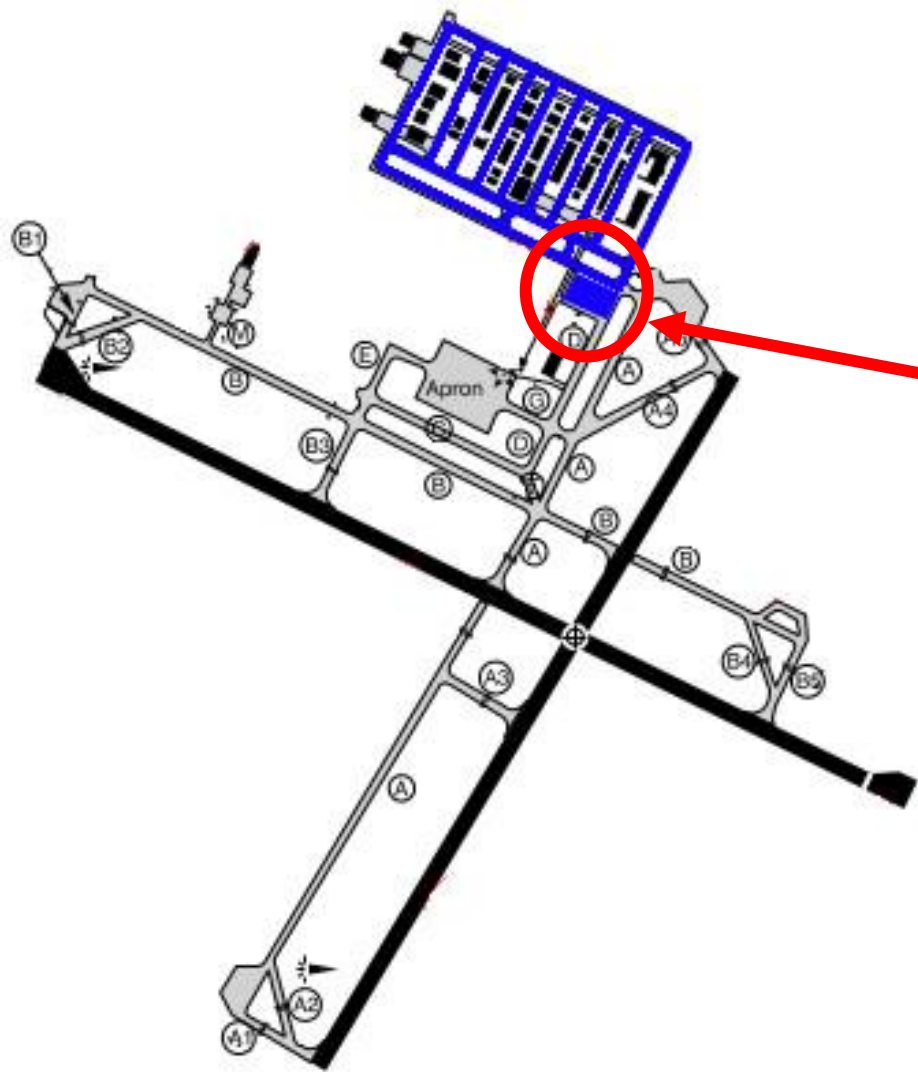
Her kunne man bevæge sig frit uden at spørge om lov (Uden klarering).



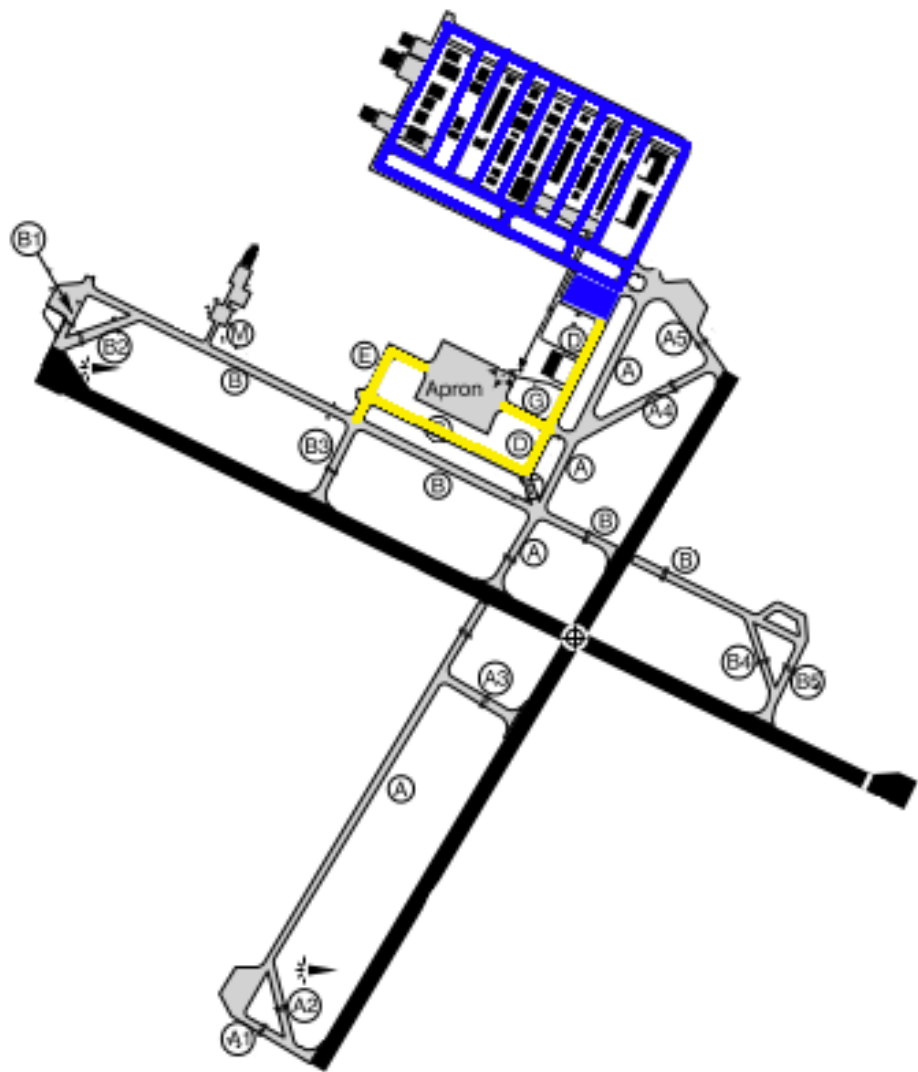
MEN SÅ KOM EASA !!



NYE REGLER

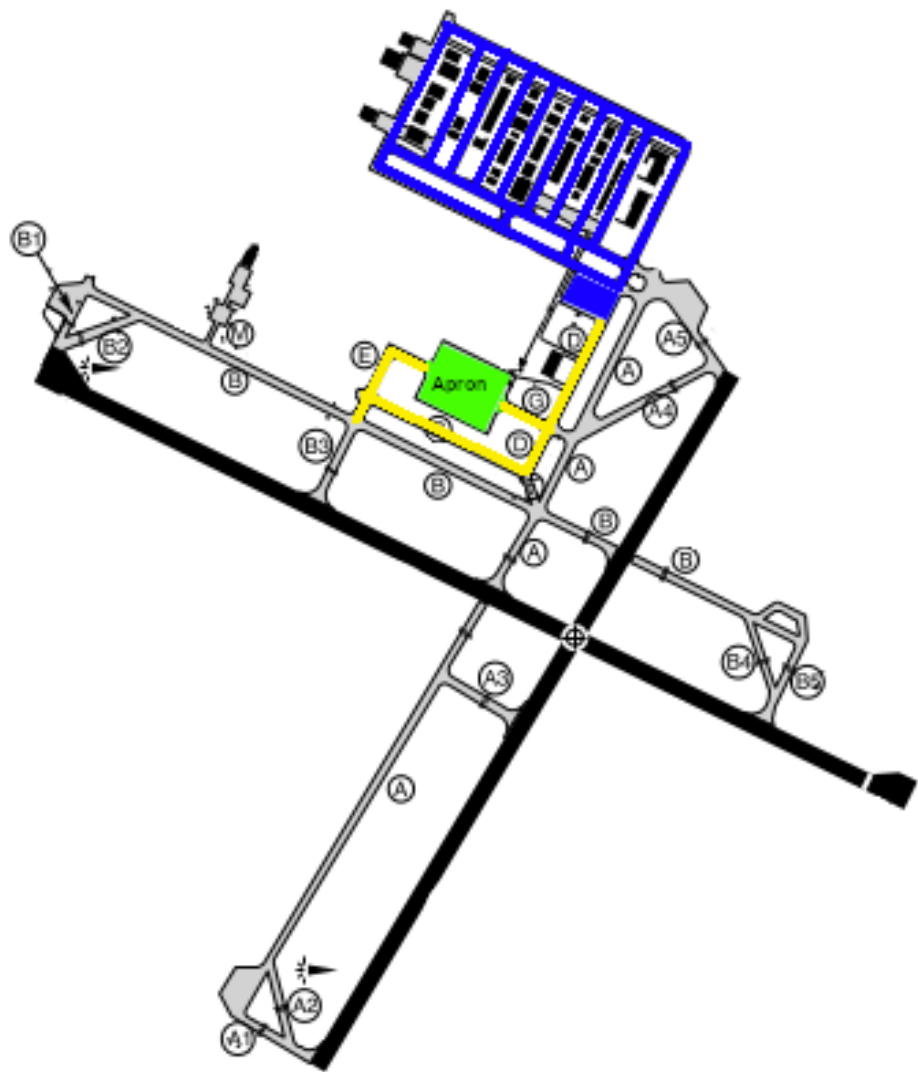


- Her kan man bevæge sig frit uden at spørge om lov (Uden klarering).
- ~~Det er en ikke god praksis~~ **Det er en ikke god praksis** endvidere til en del af de nye "Forplads-Rulleveje" så man skal have tilladelse fra Tower til at bevæge sig til og fra tanken.

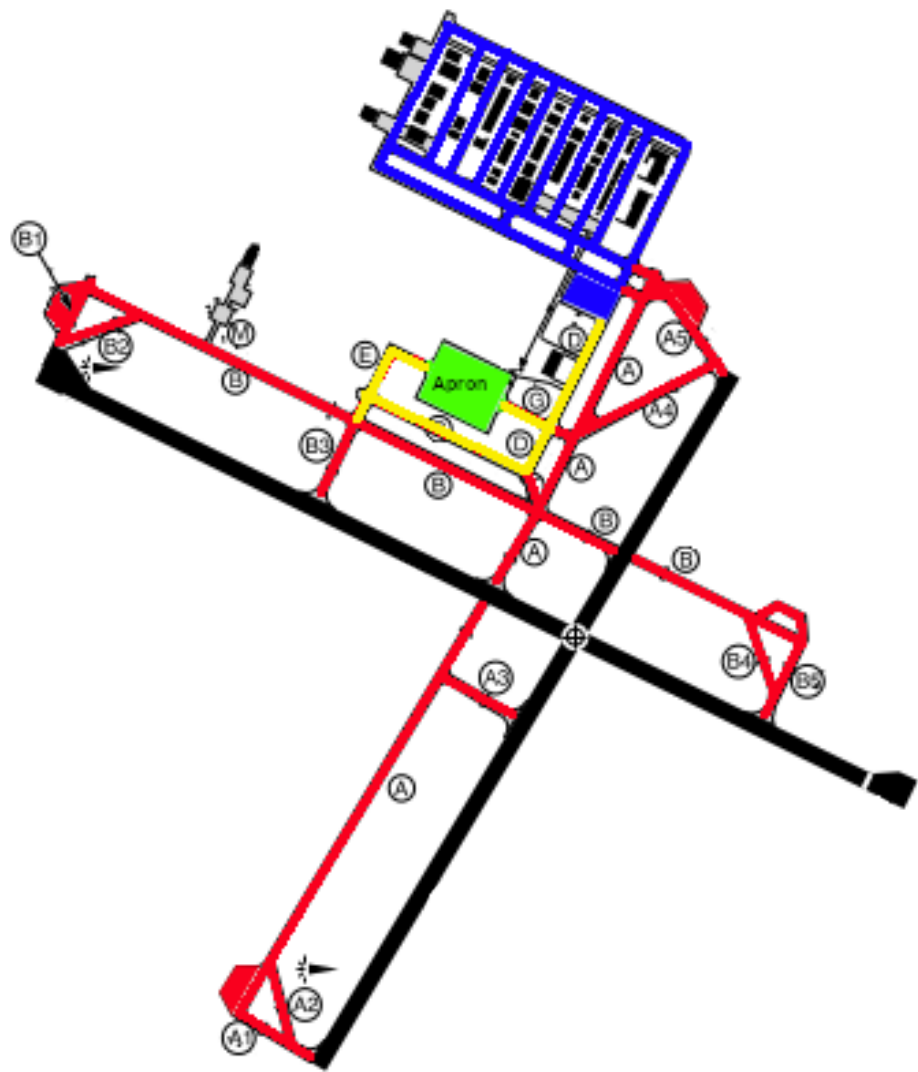


Skærmopsætning af ledelinjer opkald:

DK: nye "Forplads rulleveje"
 "Roskilde Tower på 118,900 og CD Logbook hold
 (Her markeret med gult)
 ved forplads. Anmodning om taxi
 for at køre ind på en af disse
 instruktioner til Forplads"
 "Skal man have tilladelse fra
UK: Roskilde Tower på frekvens:
 "Roskilde tower and GDI parked
 of the Apron and Request taxi
 118,900
 instructions to APRON".



- Når maskinen er færdig på plassen, skal man rette køre ind på forpladsen og følge de instruktionsbåndene på (Mørkeblå og gule) side og gøre det nødvendige. Dog skal man stadig holde "lytte-vagt" på TWR frekvensen 118.900.



- Holder man på fogrønde skal på forhånd være på pladsen, til at høre startlydets ATIS og kaldesoplysningerne. Skal man kalde og bede om lov til at taxi. Begge anmodninger skal ske til TWR på 118.900.
- Herefter følger man Marshallerens signaler.

HVAD BETYDER SIGNALERNE SÅ?





1. Wingwalker/guide (UK)

Raise right hand above head level with wand pointing up; move left-hand wand pointing down toward body.

1. Wingwalker/guide (DK)

Løft højre hånd over hovedhøjde med lysstaven pegende opad. Peg nedad mod kroppen med lysstaven i venstre hånd.

(*) Dette signal gives af en person, der er placeret ved luftfartøjets venstre vingespids, og indikerer over for piloten, signalgiveren eller push back-operatøren, at luftfartøjets kørsel til/fra parkeringsområdet er uhindret.



2. Identify gate (UK)

Raise fully extended arms straight above head with wands pointing up.

2. Benyt denne standplads (DK)

Løft helt strakte arme over hovedet med lysstavene pegende opad.



3. Proceed to next signalman/marshaller or as directed by tower/ground control (UK)

Point both arms upward; move and extend arms outward to sides of body and point with wands to direction of next signalman/marshaller or taxi area.

3. Fortsæt til næste signalgiver eller som anvist af kontrollårnet/kontrol på jorden (DK)

Stræk begge arme ret opad, bevæg og sænk derefter de strakte arme ud til samme side fra kroppen, idet lysstavene peger i retning mod den næste signalgiver eller det næste kørselsområde.



4. Straight ahead

Bend extended arms at elbows and move wands up and down from chest height to head.

4. Kør lige fremad

Stræk armene ud til siden, bøj dem ved albuen, og bevæg lysstavene op og ned fra brystkasse til hoved.



5(a) Turn left (from pilot's point of view)

With right arm and wand extended at a 90-degree angle to body, make 'come ahead' signal with left hand. The rate of signal motion indicates to pilot the rate of aircraft turn.

5(a) Drej til venstre (fra pilotens synsvinkel)

Hold højre arm og lysstav udstrakt til siden i en vinkel på 90 grader fra kroppen, mens signalet til at køre lige fremad udføres med venstre arm. Armbevægelsens hastighed viser piloten, hvor hurtigt drejningen skal foregå.



5(b) Turn right (from pilot's point of view)

With left arm and wand extended at a 90-degree angle to body, make 'come ahead' signal with right hand. The rate of signal motion indicates to pilot the rate of aircraft turn.

5(b) Drej til højre (fra pilotens synsvinkel)

Hold venstre arm og lysstav udstrakt til siden i en vinkel på 90 grader fra kroppen, mens signalet til at køre lige fremad udføres med højre arm. Armbevægelsens hastighed viser piloten, hvor brat drejningen skal foregå.

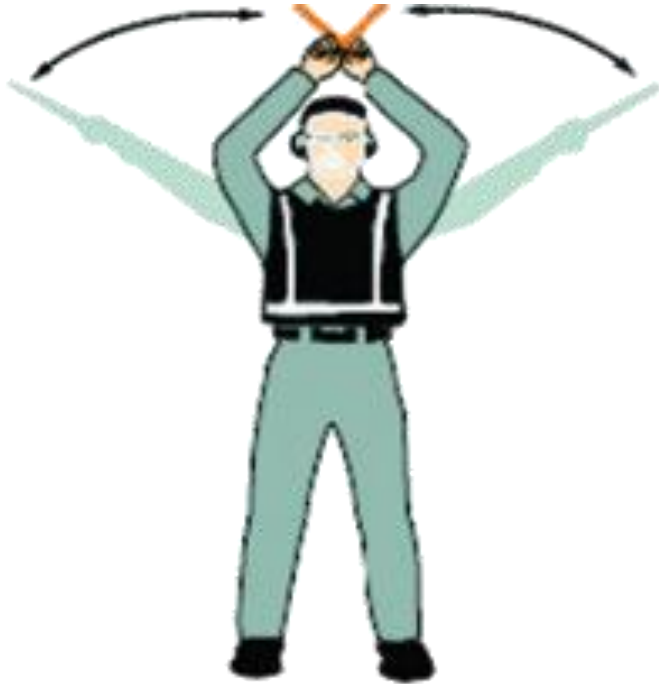


6(a) Normal stop

Fully extend arms and wands at a 90-degree angle to sides and slowly move to above head until wands cross.

6(a) Normalt stop

Stræk arme og lysstave vandret ud til siden, og bevæg dem langsomt op over hovedet, indtil lysstavene krydses.

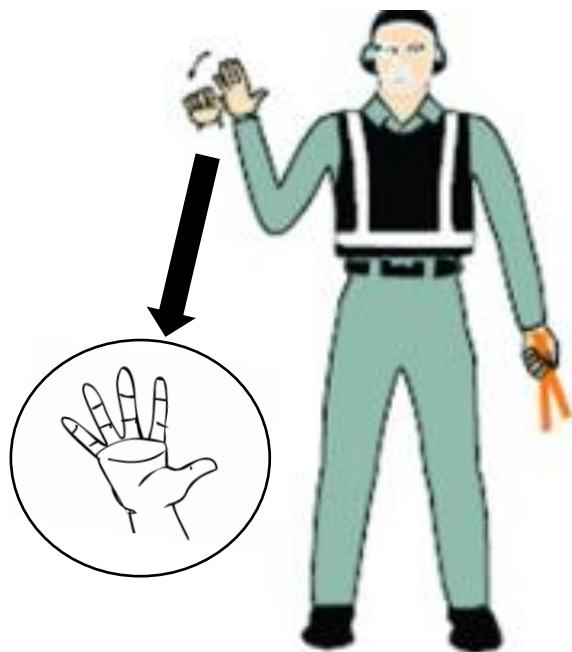


6(b) Emergency stop

Abruptly extend arms and wands to top of head, crossing wands.

6(b) Nødstop

Stræk arme og lysstave op til hovedet i en hurtig bevægelse, og kryds stavene.

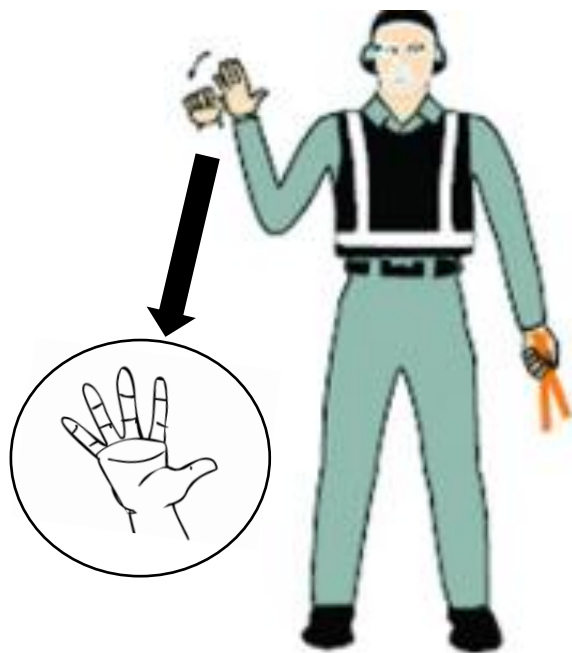


7(a) Set brakes

Raise hand just above shoulder height with open palm. Ensuring eye contact with flight crew, close hand into a fist. Do not move until receipt of 'thumbs up' acknowledgement from flight crew.

7(a) Aktivér bremserne

Løft hånden lige over skulderhøjde med strakte fingre. Når der er øjenkontakt med flyvebesætningen, knyttes hånden. Hold stillingen, til der modtages en kvittering fra flyvebesætningen i form af en opadvendt tommelfinger med øvrige fingre knyttet.

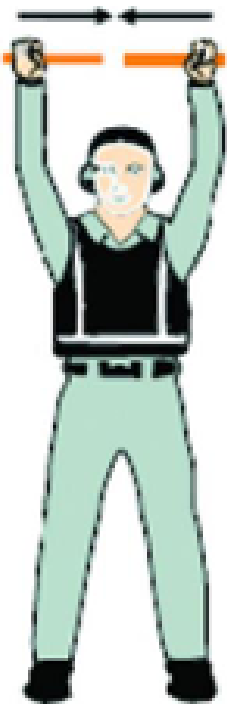


7(b) Release brakes

Raise hand just above shoulder height with hand closed in a fist. Ensuring eye contact with flight crew, open palm. Do not move until receipt of 'thumbs up' acknowledgement from flight crew.

7(b) Slip bremserne

Løft den knyttede hånd lige over skulderhøjde. Når der er øjenkontakt med flyvebesætningen, åbnes hånden. Hold stillingen, til der modtages en kvittering fra flyvebesætningen i form af en opadvendt tommelfinger med øvrige fingre knyttet.



8(a) Chocks inserted

With arms and wands fully extended above head, move wands inward in a 'jabbing' motion until wands touch. Ensure acknowledgement is received from flight crew.

8(a) Bremseklodser anbragt

Med arme og lysstave strakt helt op over hovedet bevæges stavene indad i en stødende bevægelse, til enderne mødes. Sørg for at modtage kvittering fra flyvebesætningen.



8(b) Chocks removed

With arms and wands fully extended above head, move wands outward in a 'jabbing' motion. Do not remove chocks until authorised by flight crew.

8(b) Bremseklodser fjernet

Med arme og lysstave strakt helt op over hovedet bevæges stavene udad i en stødende bevægelse. Fjern ikke bremseklodserne, før flyvebesætningen har givet tilladelse dertil.



9. Start engine(s)

Raise right arm to head level with wand pointing up and start a circular motion with hand; at the same time, with left arm raised above head level, point to engine to be started.

9. Start motor(er)

Løft højre arm til hovedhøjde med lysstaven pegende opad, og begynd en cirkelbevægelse med hånden. Peg samtidig med venstre arm løftet over hovedhøjde på den motor, der skal startes.



10. Cut engines

Extend arm with wand forward of body at shoulder level; move hand and wand to top of left shoulder and draw wand to top of right shoulder in a slicing motion across throat.

10. Stands motorerne

Hold højre arm med lysstav vandret ind foran kroppen i skulderhøjde, hvorpå hånd og lysstav flyttes til toppen af venstre skulder. Før staven til toppen af højre skulder i en skærende bevægelse henover struben.



11. Slow down

Move extended arms downwards in a 'patting' gesture, moving wands up and down from waist to knees.

11. Kør langsommere

Bevæg de udstrakte arme nedad med stavene pegende udad, og bevæg lysstavene op og ned fra talje til knæ.



12. Slow down engine(s) on indicated side

With arms down and wands toward ground, wave either right or left wand up and down indicating engine(s) on left or right side respectively should be slowed down.

12. Reducer motoromdrejningerne i den angivne side

Hold armene og lysstavene nedad mod jorden, og bevæg enten højre eller venstre stav op og ned for at angive, at motoromdrejningerne for motoren/motorerne i henholdsvis venstre eller højre side skal reduceres.



13. Move back

With arms in front of body at waist height, rotate arms in a forward motion. To stop rearward movement, use signal 6(a) or 6(b).

13. Kør lige tilbage

Hold armene foran kroppen i taljehøjde, og roter armene i en fremadrettet bevægelse. For at standse den bagudrettede bevægelse anvendes signal nr. 6 a) eller 6 b).



14(a) Turns while backing (for tail to starboard)

Point left arm with wand down and bring right arm from overhead vertical position to horizontal forward position, repeating right-arm movement.

14(a) Kør tilbage, drej halen til højre (styrbord)

Hold venstre arm og lysstaven nedad, og bring højre arm fra lodret position over hovedet til vandret, fremadrettet position gentagne gange.



14(b) Turns while backing (for tail to port)

Point right arm with wand down and bring left arm from overhead vertical position to horizontal forward position, repeating left-arm movement.

14(a) Kør tilbage, drej halen til venstre (bagbord)

Hold højre arm og lysstaven nedad, og bring venstre arm fra lodret position over hovedet til vandret, fremadrettet position gentagne gange.



15. Affirmative/all clear

Raise right arm to head level with wand pointing up or display hand with 'thumbs up'; left arm remains at side by knee.

15. Ja/fri bane (*)

Løft højre arm til hovedhøjde med lysstaven pegende opad, eller hold hånden med tommelfingeren opad og øvrige fingre knyttet.

(*) Dette signal anvendes også som teknisk/servicemæssigt kommunikationssignal.



21. Hold position/stand by

Fully extend arms and wands downwards at a 45-degree angle to sides. Hold position until aircraft is clear for next manoeuvre.

21. Forbliv på nuværende position/afvent

Stræk arme og lysstave nedad i en vinkel på 45 grader i begge sider. Hold stillingen, til luftfartøjet er parat til næste manøvre.



Åhh nej...!

Øhh... Hvorfor sprang vi fra nr. 15 til nr. 21?





Men bare det er jo så... vi
fandt genheden og vi
eftersigtede til
sigende helikoptere!



DUKS:
SILAS

innar Bjerre L...tte

$$3000 + 5600 \div 6 \gg \dots$$



22. Dispatch aircraft

Perform a standard salute with right hand and/or wand to dispatch the aircraft. Maintain eye contact with flight crew until aircraft has begun to taxi.

22. Afsend luftfartøj

Der gøres honnør med højre hånd og/eller lysstav for at afsende luftfartøjet. Hold øjenkontakt med flyvebesætningen, indtil luftfartøjet er begyndt at køre.

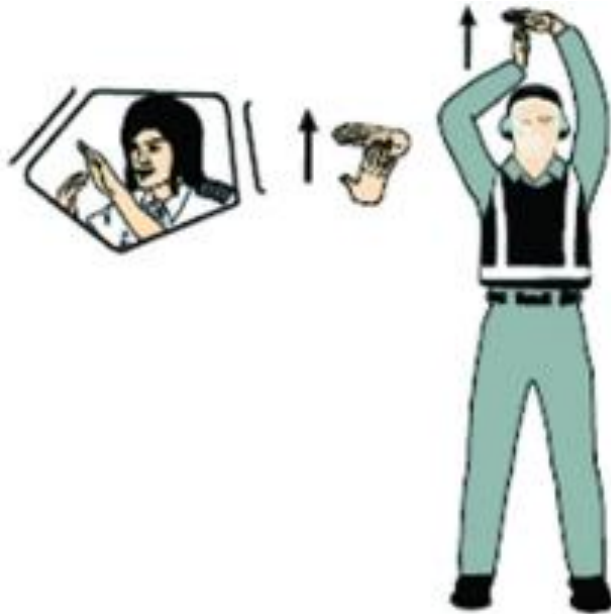


23. Do not touch controls (technical/servicing communication signal)

Extend right arm fully above head and close fist or hold wand in horizontal position; left arm remains at side by knee.

23. Rør ikke ved styregrejerne (teknisk/servicemæssigt kommunikationssignal)

Stræk højre arm helt op over hovedet, og knyt hånden eller hold lysstaven vandret. Venstre arm holdes ned langs siden.



24. Connect ground power (technical/servicing communication signal)

Hold arms fully extended above head; open left hand horizontally and move finger tips of right hand into and touch open palm of left hand (forming a 'T'). At night, illuminated wands can also be used to form the 'T' above head.

24. Tilslut strøm på jorden (teknisk/servicemæssigt kommunikationssignal)

Hold armene helt strakt over hovedet. Venstre hånd holdes vandret med nedadrettet håndflade og højre hånds fingerspidser føres ind under og rører venstre håndflade (så der dannes et »T«). Om natten kan lysstave også anvendes til at danne et »T« over hovedet.



25. Disconnect power (technical/servicing communication signal)

Hold arms fully extended above head with finger tips of right hand touching open horizontal palm of left hand (forming a 'T'); then move right hand away from the left. Do not disconnect power until authorised by flight crew. At night, illuminated wands can also be used to form the 'T' above head.

25. Afbryd strøm på jorden (teknisk/servicemæssigt kommunikationssignal)

Hold armene helt strakt over hovedet med højre hånds fingerspidser på venstre håndflade (så der dannes et »T«). Tag derefter højre hånd væk fra den venstre. Afbryd ikke strømmen, før flyvebesætningen har givet tilladelse dertil. Om natten kan lysstave også anvendes til at danne et »T« over hovedet.



26. Negative (technical/servicing communication signal)

Hold right arm straight out at 90 degrees from shoulder and point wand down to ground or display hand with 'thumbs down'; left hand remains at side by knee.

26. Nej/ikke korrekt (teknisk/servicemæssigt kommunikationssignal)

Hold højre arm vandret ud fra skulderen, og peg lysstaven nedad mod jorden, eller hold hånden med tommelfingeren nedad og øvrige fingre. Venstre arm holdes ned langs siden.



**27. Establish communication via interphone
(technical/servicing communication signal)**

Extend both arms at 90 degrees from body
and move hands to cup both ears.

**27. Etabler kommunikation via samtaleanlæg
(teknisk/servicemæssigt
kommunikationssignal)**

Stræk armene vandret ud til siden, og bevæg
derefter hænderne op til hver sit øre, som
omsluttes.



28. Open/close stairs (technical/servicing communication signal)

With right arm at side and left arm raised above head at a 45degree angle, move right arm in a sweeping motion towards top of left shoulder.

28. Slå trappen ud/træk trappen ind (teknisk/servicemæssigt kommunikationssignal) (*)

Hold højre arm langs siden og venstre arm løftet over hovedet i en vinkel på 45 grader. Bevæg så højre arm i en fejende bevægelse mod toppen af venstre skulder.

(*) Dette signal er især beregnet til luftfartøjer, hvor trappen er integreret i den forreste del.

HELIKOPTER SIGNALER



16. Hover

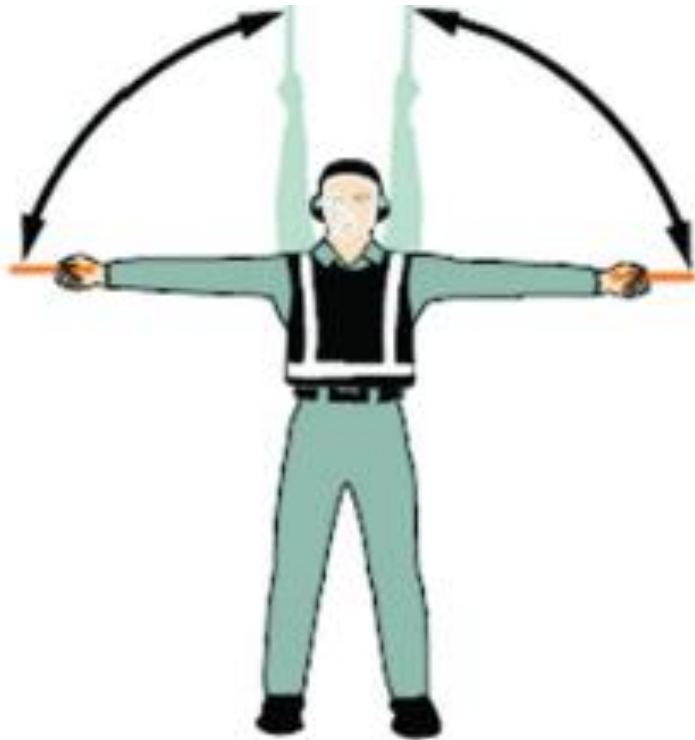
Fully extend arms and wands at a 90-degree angle to sides.



16. Forbliv svævende på stedet (*)

Stræk arme og lysstave helt ud i en vinkel på 90 grader i begge sider.

(*) Til brug ved svævende helikoptere.



17. Move upwards

Fully extend arms and wands at a 90-degree angle to sides and, with palms turned up, move hands upwards. Speed of movement indicates rate of ascent.

17. Flyv opad (*)

Stræk arme og lysstave vandret ud til siden, og bevæg dem opad med opadvendte håndflader. Bevægelsens hastighed angiver, hvor hurtigt stigningen bør foretages.

(*) Til brug ved svævende helikoptere.



18. Move downwards

Fully extend arms and wands at a 90-degree angle to sides and, with palms turned down, move hands downwards. Speed of movement indicates rate of descent.

18. Flyv nedad (*)

Stræk arme og lysstave vandret ud til siden, og bevæg dem nedad med nedadvendte håndflader. Bevægelsens hastighed angiver, hvor hurtigt nedstigningen bør foretages.

(*) Til brug ved svævende helikoptere.



19(a) Move horizontally left (from pilot's point of view)

Extend arm horizontally at a 90-degree angle to right side of body. Move other arm in same direction in a sweeping motion.

19 a) Flyv vandret til venstre (fra pilotens synsvinkel) (*) Stræk armen vandret ud i en vinkel på 90 grader i

kroppens højre side. Bevæg den anden arm i samme retning i en fejende bevægelse.

(*) Til brug ved svævende helikoptere.



19(b) Move horizontally right (from pilot's point of view)

Extend arm horizontally at a 90-degree angle to left side of body. Move other arm in same direction in a sweeping motion.

19 b) Flyv vandret til højre (fra pilotens synsvinkel) (*) Stræk armen vandret ud i en vinkel på 90 grader i

kroppens venstre side. Bevæg den anden arm i samme retning i en fejende bevægelse.

(*) Til brug ved svævende helikoptere.



20. Land

Cross arms with wands downwards and in front of body.

20. Land (*)

Kryds armene med lysstavene nedad foran kroppen.

(*) Til brug ved svævende helikoptere.



Øhh... Kan vi så
også sende
signaler tilbage?





Det kan I tro... De kommer her!



DUKS:
SILAS

$$3000 + 5600 \div 67 =$$

innar Bjerre L...tte



(a) Brakes engaged:

Raise arm and hand, with fingers extended, horizontally in front of face, then clench fist.

(a) Bremsen aktiveret:

Løft arm og hånd med udstrakte fingre vandret foran ansigtet, og knyt så hånden.



(b) Brakes released:

Raise arm, with fist clenched, horizontally in front of face, then extend fingers.

(b) Bremsler sluppet:

Løft armen med hånden knyttet vandret foran ansigtet, og stræk så fingrene ud.



(c) Insert chocks:

Arms extended, palms outwards, move hands inwards to cross in front of face.

(c) Anbring bremseklodser:

Hold armene udstrakt og håndfladerne udad, bevæg så hænderne indad, så de krydses foran ansigtet.



(d) Remove chocks:

Hands crossed in front of face, palms outwards, move arms outwards.

(d) Fjern bremseklodser:

Hold hænderne krydset foran ansigtet, stræk så armene med håndfladerne udad.



(e) Ready to start engine(s):

Raise the appropriate number of fingers on one hand indicating the number of the engine to be started.

(d) Klar til at starte motor(er):

Stræk det relevante antal fingre på den ene hånd for at angive nummeret på den motor, der skal startes.



Hold dig opdateret
www.aircat.dk



@cphairtaxi



@cphairtaxi



/copenhagenairstaxi

COPENHAGEN
airtaxi.